



MISSION D'ASSISTANCE A MAITRISE D'OUVRAGE (AMO)
ETUDE D'AMENAGEMENT URBAIN



AMO || JANVIER 2015 |



EQUIPE : Yolande GUYOTON, TANT QU'IL Y AURA DES RUES EN HERBE, INGÉNIEUR PAYSAGISTE & Patrick GURY, LANDEXPERT, EXPERT FONCIER, CONSULTANT DÉVELOPPEMENT TERRITORIAL

SOMMAIRE

« L'espace de notre vie n'est ni continu, ni infini, ni homogène, ni isotrope. Mais sait-on précisément où il se brise, où il se courbe, où il se déconnecte et où il se rassemble ?

Le problème n'est pas d'inventer l'espace, encore moins de le ré-inventer (...) mais de l'interroger, ou plus simplement encore de le lire ; car ce que nous appelons quotidienneté n'est pas évidence, mais opacité : une forme de cécité, une manière d'anesthésie. »

G. PEREC, Espèces d'espaces



1. DIAGNOSTIC

1. Présentation paysagère. Premiers regards. Ce qui caractérise le paysage d'Indevillers, ses interfaces et ses limites. Aménité, cadre de vie...
2. État des lieux - synthèses des analyses.
3. Structure urbaine (village, écarts). Caractéristiques : ruralité ; Patrimoine bâti et petit patrimoine. Usages et usagers.

2. ENJEUX : les postures de projet

La posture consiste à exposer plusieurs attitudes de « projet », différentes dans les angles d'approche et dans l'ambition. Les postures sont contextualisées : elles s'inscrivent dans le territoire de la commune d'Indevillers. Laquelle vous interpelle ?

1. H₂O, COEUR D'INDEVILLERS
2. PERSPECTIVES PRÉCIEUSES
3. ESPACES PUBLICS, ESPRIT PUBLIC

3. ESQUISSES : les possibles pour Indevillers

4. PROGRAMME FINANCIER & APPROCHE OPÉRATIONNELLE

STRUCTURE PAYSAGERE

1. Structure paysagère. Notion de Paysage, ce qui caractérise : les interfaces et limites. les aménités, le cadre de vie...

Des entités paysagères fortes et contrastées : la vallée, les échinés, les plaines...

Une position particulière : porte de Suisse, vallée du Doubs, boucle du Doubs.

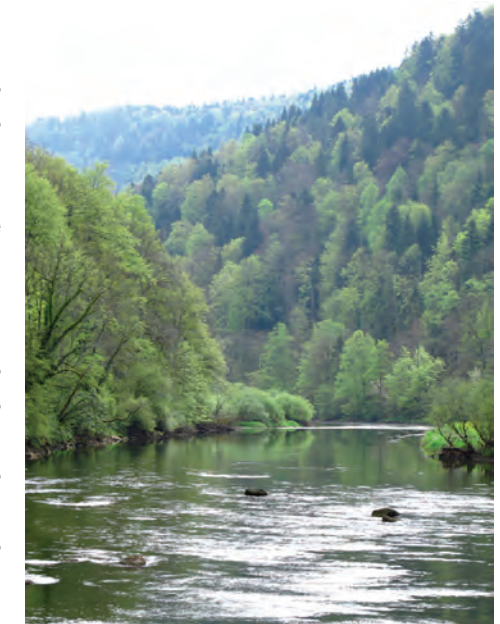
Aux confins ou ... à l'entrée !
Des limites géographiques (frontière, vallée) mais pas paysagère !

Perspectives monumentales et lointaines !

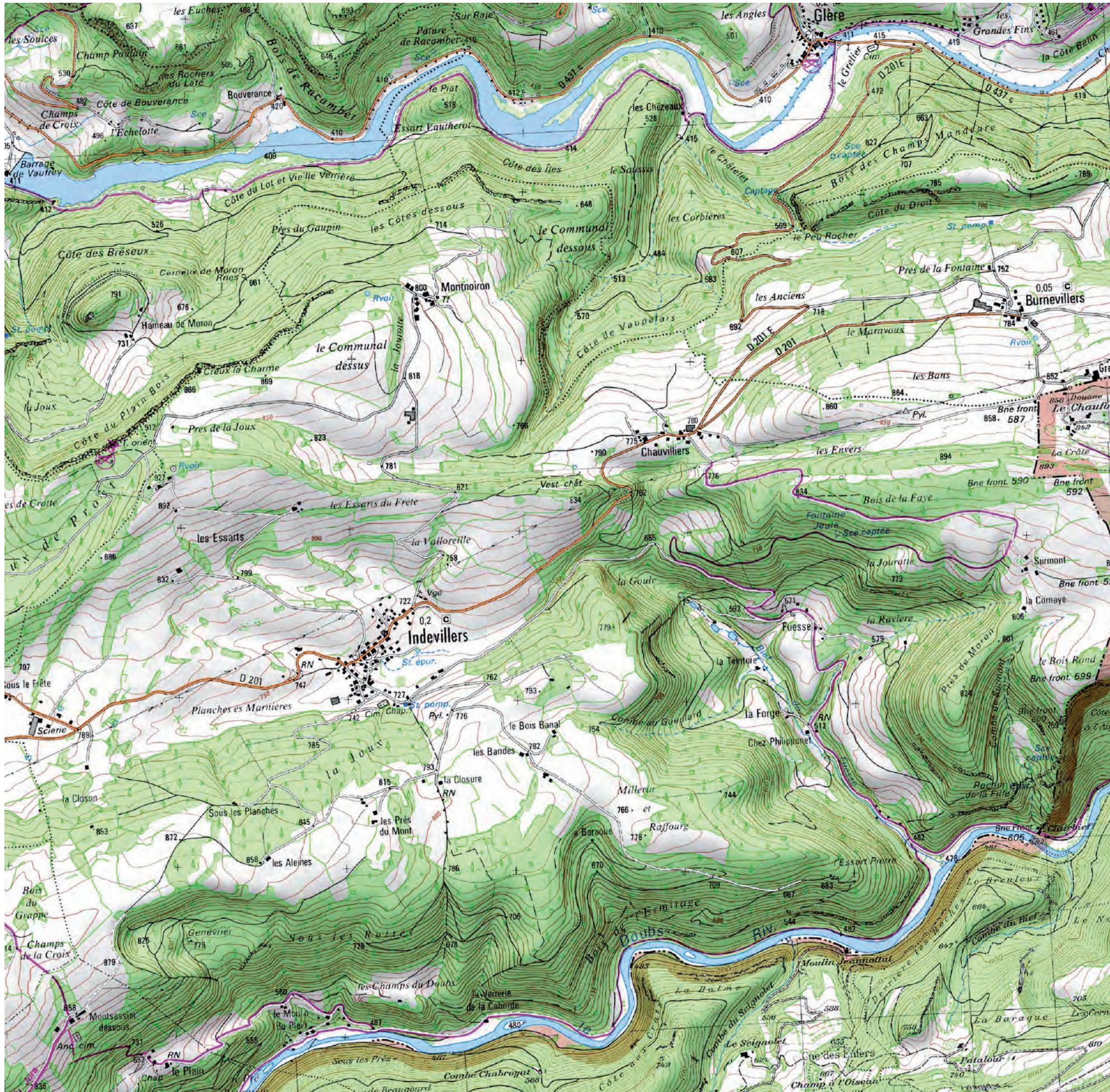
Des portes intermédiaires : les passages, les antichambres...

Géographie et routes : une partie de territoire « hors la vue »... ou hors d'accès (Vallée du Doubs) mais un territoire de mémoire.

Paysage = cadre de vie.



Antichambre
1) Sorte de vestibule qui précède immédiatement un grand bureau ou un salon de réception.
2) Ce qui précède immédiatement, prépare quelque chose...



2. Patrimoine vivant et patrimoine ressource : eau, forêt.

STRUCTURE PAYSAGERE

la Boucle



le DOUBS aval



Vallée du Doubs, intimiste



le DOUBS amont



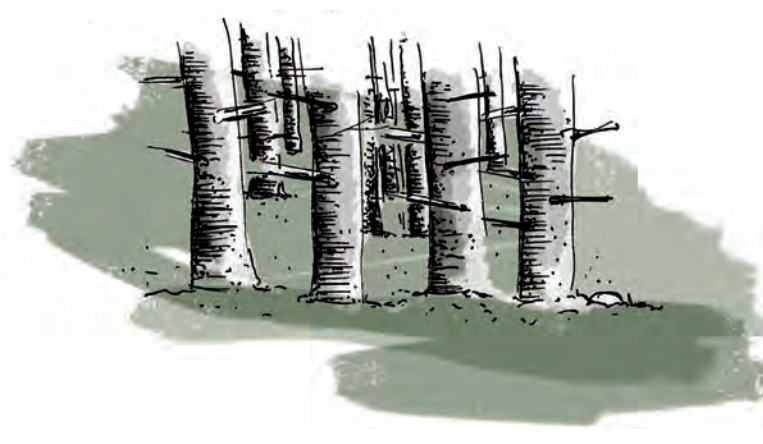
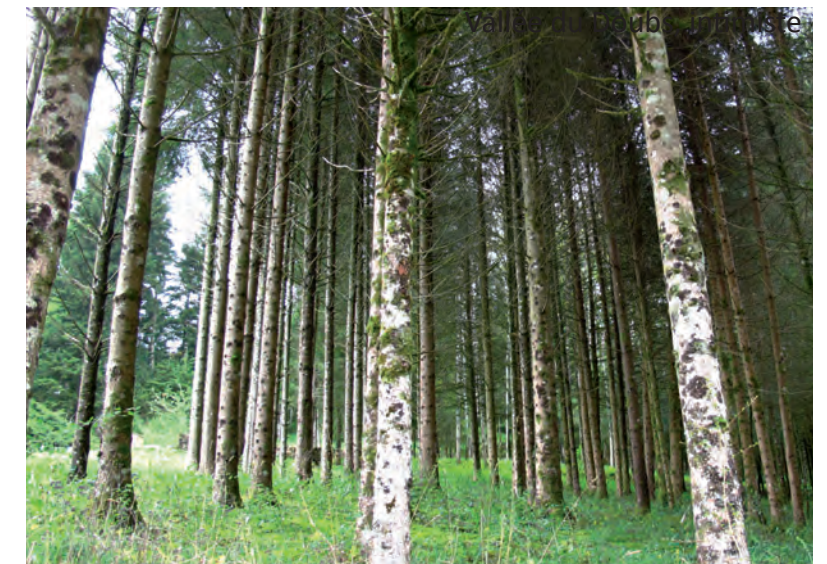
Indevillers tire avantage de son relief et de l'exposition au Sud du versant villageois



STRUCTURE PAYSAGERE



Les ambiances



ETAT des LIEUX

1. Etat des lieux établi par M. Claude SCHNEIDER lors des réunions préparatoires à l'AMO.
2. Analyse et diagnostic d'Indevillers établi par le CAUE 25
3. Indevillers, une communauté frontalière dans l'Histoire (Guy Sichler, Bernard Narbey)
4. Les Anciens racontent, Indevillers, Mémoires d'instant de vie quotidienne début et milieu du XXème siècle. Marie Anne LAB

« Percevoir, prévoir, réfléchir, décider, mettre en œuvre ce qui nous paraît pertinent, utile, possible pour maintenir et améliorer la vie - pour aujourd'hui et pour demain - des habitants et futurs habitants de notre commune d'Indevillers. Faire ce qui est approprié et possible ... en s'adaptant aux urgences et imprévus... »

Claude Schneider Mars 2014

De nombreuses ressources ont été étudiées et analysées : monographies, synthèses, étude diagnostic, qui expose de façon exhaustive les données communales. Le présent diagnostic oriente donc son regard sur la compréhension de la structure et de l'identité du village de Indevillers, avant d'aborder l'objectif opérationnel d'aménagement des espaces publics.

- Comprendre
- Ressentir / ce qui fait la singularité, l'exception
- Proposer / les possibles



LIEUX À ENJEUX Les fonctions urbaines identifiées :

- LES ENTRÉES (3) :

L'entrée Ouest (les Plains, Courtefontaine) : perspective sur le village, les versants, les monuments principaux. Vitrine et belle « mise en scène » du village.

Le Monument aux Morts est situé à la première intersection du village, à proximité de l'entrée Ouest.

L'entre Sud, en venant de Suisse, permet également une belle perspective sur le village, en enfilade, valorisant d'une autre façon le relief et l'assise du village.

L'entrée Est (Chauvilliers, Burnevillers) identifiée par la Place de la Vierge.

Le caractère de chacune sera exposé dans le diagnostic.

- LA CHAVE ET LA FONTAINE. Notion patrimoniale forte. La fonction hydraulique a été anticipée lors des travaux d'AE réalisés par la commune. Vanne à proximité de l'ouvrage. Lieu majeur.

- La zone humide est identifiée comme lieu important, patrimoine commun, à revaloriser. Espace reliquat de marais, en cours de colonisation par le développement d'une strate arborée qui assèche et appauvrit le milieu.

La liaison entre ces deux espaces à été évoquée.

« QUARTIERS » OU ENTITÉS URBAINES :

- Le centre du village ou le cœur de village... L'espace entre le lavoir, la « place » (terrain de foot) est identifié comme le cœur de vie pour les Indevillers. Lieu de rassemblement, de convivialité, « festif » hors de la RD 201 et voie communale vers la vallée du Doubs et la Suisse. « Fête », « Point de rencontre » sont des usages reconnus. Prairie fleurie : appropriation et valorisation de l'espace. La communauté est attachée à un esprit villageois, et potentiellement naturel.

Réfléchir au fonctionnement urbain de ce quartier en valorisant l'existant, et en améliorant le fonctionnement. Fromagerie : un projet de déplacement est à l'étude. Les implications pour le quartier seront abordées.

- La Chapelle, son cimetière et son SITE (hors étude).
- **La Mairie / Eglise** et ses Tilleuls, une image à valoriser.
- **La Salle des fêtes / Logement / Ecole** et un fonctionnement à améliorer.

Un acquis des échanges : la notion de route, rue, traversée n'est pas une problématique identifiée pour Indevillers. Le prisme d'analyse et de propositions s'effectuera préférentiellement à partir des « lieux » :

« espaces publics », « liaisons et interactions »... « les espaces sont partagés ».. Le caractère rural est fondamental. Une attention particulière sera portée aux « bords de chaussées » en fonction des usages constatés, et du caractère souhaité (traitement, gestion..). La création de trottoirs n'est pas souhaitée à priori.

La notion qui ressort fortement : **la route doit être un lien.** Ont été évoqués les idées et projets anciens de la liaison avec la vallée du Doubs, le Moulin du Plain et les voies par la Closure, ou la voie par Montassier...

LE POINT « R » ne satisfait pas : un lieu peu respecté, et des abus d'usages sont régulièrement constatés, par des dépôts « sauvages » nocturnes non autorisés. La collecte des déchets est pourtant encadrée, les règles définies respectées par les habitants de la commune, tant pour les résidences secondaires que principales. L'isolement du lieu est un facteur de sensibilité à ces désordres.

Le « coup d'œil » sur Indevillers. Autres lieux en belvédère sur la commune : les Essarts, versant Sud (voie vers la Closure), perspective depuis la Valloreille...

Les écarts font partie de la commune d'Indevillers. Ils pourront être intégrés à la réflexion globale, et les aménagements prévus pourront y trouver des échos.

ETAT des LIEUX

Réunion du 28/04/2014

Echange avec la nouvelle équipe municipale, sous la direction de M.Schneider, Maire.

L'enjeu de cette troisième réunion n° 3 est de préciser et mettre la dernière touche au cadre de diagnostic, et d'approcher l'analyse et le diagnostic au travers d'échanges avec l'équipe municipale.

Sur la base du plan « lieux de réflexion d'aménagements potentiels dans le village » élaboré par M. le Maire, l'ensemble est analysé et commenté.



ETAT des LIEUX

VOCABULAIRE d'ANALYSE

Sont abordées, des notions ouvertes, permettant l'échange de points de vue - les approches et nuances à exprimer pour une collectivité entre " héritage et patrimoine", "lieu de vie et cadre de vie", "projet et prospective", "site et paysage" etc...

Patrimoine	Héritage
<i>Ce qui appartient à la commune et partagé par tous</i>	<i>On ne choisit pas, on ne maîtrise pas un héritage.</i>
<i>Eglise, chapelle ... les monuments</i>	<i>Il peut être cédé, transmis, vendu...</i>
<i>« Qui a vécu ».</i>	
<i>Notion de « valeur ». « Histoire » « mémoire » « Continuité »</i>	
<i>Implication des aïeux à constituer un patrimoine</i>	
<i>Entretenir, conserver...Responsabilité</i>	

Lieu de Vie	Cadre de vie
<i>Ressenti : tranquillité, bien être</i>	<i>Notion plus vaste</i>
<i>Chez soi</i>	<i>Haut Doubs, verdoyant, forêts de sapins, pâturages, eau...</i>
<i>Naturel (et non artificiel)</i>	<i>Paysage</i>
<i>Il existe des limites naturelles, un relief particulier qui avantagent Indevillers comme lieu de vie ET cadre de vie.</i>	

Site	Paysage
<i>Précis : lieu, endroit...</i>	<i>Environnement.</i>
<i>Lieu d'où l'on voit</i>	<i>Vaste.</i>
<i>Coup d'œil</i>	<i>Relief,</i>
	<i>Voir loin. perspectives visuelles et enfilades « gênées par rien »</i>
<i>Le Doubs et sa vallée font partie de la mémoire collective des Indevillers et bien intégré à leur paysage.</i>	

Prospective	Projet
<i>On cherche</i>	<i>Bien réfléchi</i>
<i>On rêve</i>	<i>Concret</i>
<i>On ne s'interdit pas</i>	<i>Opérationnel</i>
<i>De 3 ans à ...30 ans</i>	



- COMMENT DÉFINIR LE « CARACTÈRE » D'UNE COMMUNE ?

Son patrimoine, la notion d'entretien, de soin apporté aux espaces (publics et privés) et à l'environnement. Beauté et qualité.

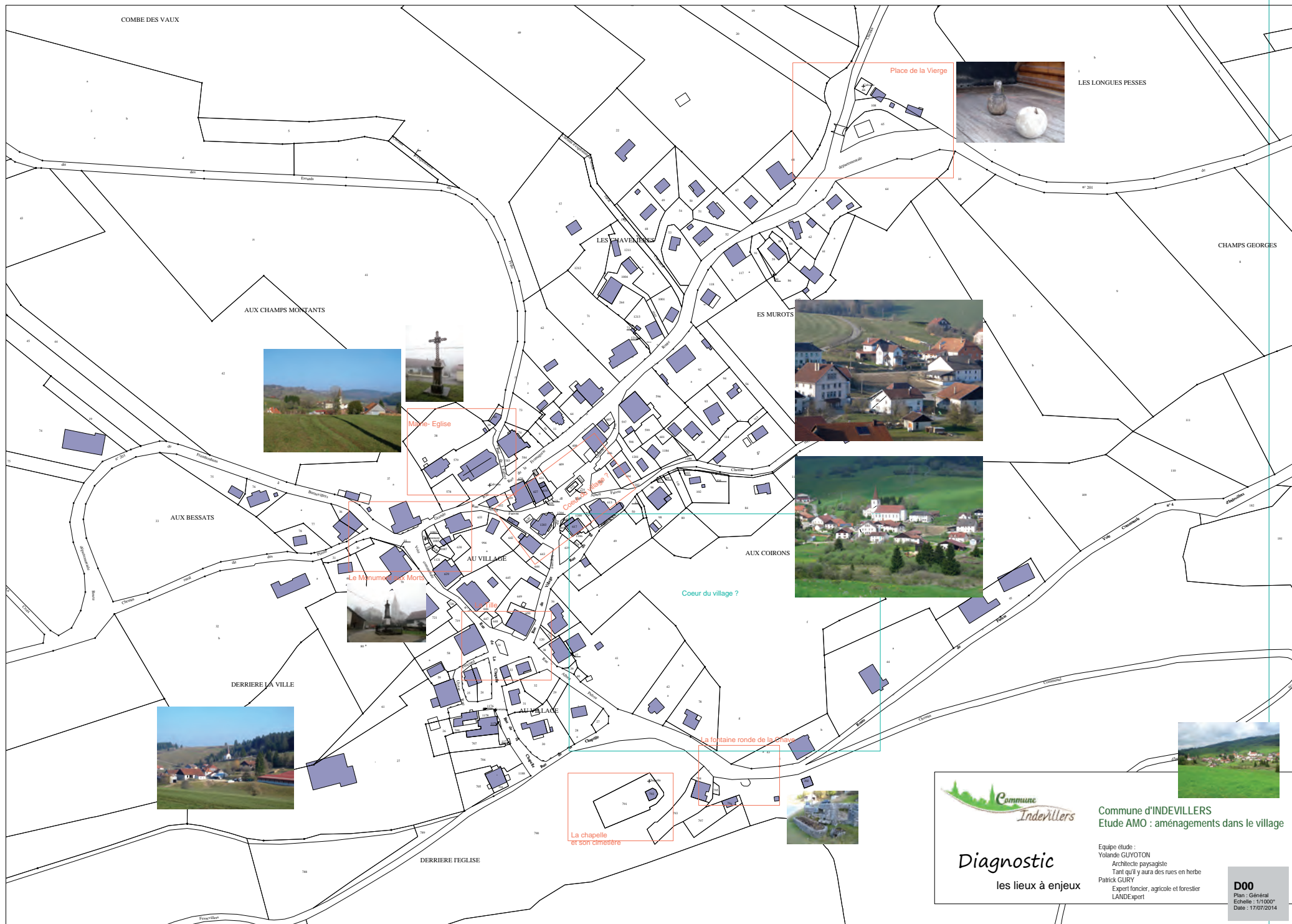
- COMMENT DÉFINIR LE « CARACTÈRE » D'INDEVILLERS ?

« être en fête ». Ambiance villageoise. Convivialité.

Un caractère forgé par son histoire (francs-tireurs, rebelles, braconniers...). Affranchis après les autres, mais ayant bénéficié des progrès de la modernisation bien avant les autres. Un rythme propre.

STRUCTURE URBAINE

PREMIERE APPROCHE / PREMIERES INTERROGATIONS / LIEUX A ENJEUX



CARACTÉRISTIQUE MAJEURE : RURALITÉ



ESPACE PUBLIC, L'AFFAIRE DE TOUS ! PERSPECTIVES COURTOISES, D'AUTRES MOINS...



POSTURES DE PROJET

- **H₂O, L'EAU AU COEUR DE LA COMMUNE.** Ressource, énergie, touristique, loisirs, environnementale... Mettre en place des chantier de nettoyage des rives etc...H₂O, une trame bleue et verte au coeur du village d'Indevillers : fontaine, jardins d'eau, rives urbaines... Mais bien plus encore car le coeur urbain d'Indevillers est ... naturel ! De notre analyse, il ressort que la zone humide longtemps considérée comme une contrainte (terrain non constructible) porte en elle **des enjeux de territoire** .. majeurs pour le village et les habitants. Considérer ce secteur sous un autre regard...

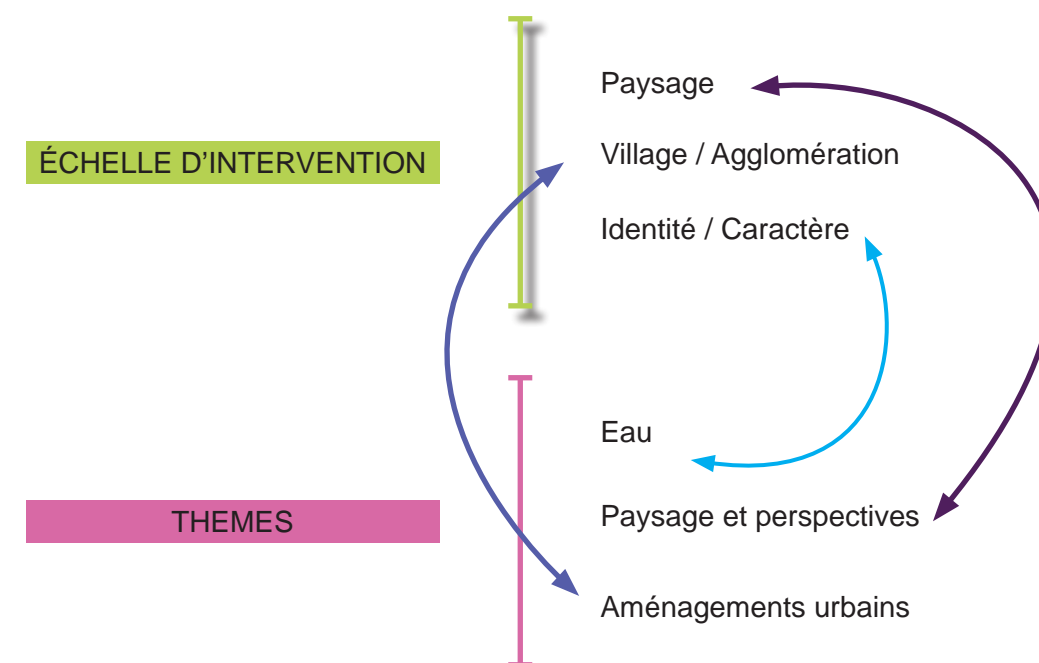
- **PERSPECTIVES PRÉCIEUSES**, ou soigner le détail des perspectives urbaines qui se parent de fleurs des champs, tout comme le paysage lointain qui ménage ses surprises ! Perspectives précieuses, vues sous haute protection... Des belvédères nomades, des lieux élus... des assises opportunes.
«L'erreur est à la réalité , ce qu'un tableau de paysage est à une carte topographique, Dans la carte , rien n'est à sa place apparente ; dans le paysage, rien n'est à sa place réelle ; mais l'un plaît, et l'autre ne fait qu'instruire.».
Oeuvres, Stanislas Boufflers, éd. Pironnet, 1805, t. 2

- **ESPACES PUBLICS, ESPRIT PUBLIC** (bistro, convivialité...). Concevoir des lieux à vivre ou des lieux où vivre. ? L'aménagement des espaces commence par une intention, un projet. Parce que les espaces partagés sont l'affaire de tous et de chacun, ils se doivent d'être conçus pour de multiples usages, et ils méritent d'être respectés ! Aménager reste un exercice stimulant et enrichissant, une oeuvre collective !

N'y aurait-il pas là... matière à jouer ?



TROIS POSTURES les premières intentions... pour voir !



Les postures et leur portée sont détaillées en page 11 à 13).

ENJEUX & POSTURES

POSTURE DE PROJET

En déclinant les thèmes majeurs et les échelles d'interventions, 3 scénarii se distinguent à Indevillers : ils exposent tout à la fois une démarche, une intention et une capacité.

La « posture de projet » permet de définir plus finement l'intention et l'ambition du maître d'ouvrage en regroupant sous un thème fédérateur (ligne directrice) des idées d'aménagement. Ces thèmes sont le résultat du diagnostic et de l'analyse des lieux, s'appuyant tout à la fois sur des atouts, les accroches à projets, et les manques ou dysfonctionnements qu'il convient de compléter ou résorber.

Le maître d'ouvrage exprime alors quelle posture lui ressemble davantage, et pour laquelle il souhaite poursuivre la mission d'AMO : «espaces publics, esprit public : un cadre de vie partagé» retient son attention.

- 1. H₂O INDEVILLERS
- 2. PERSPECTIVES PRÉCIEUSES
- 3. ESPACES PUBLICS, ESPRIT PUBLIC

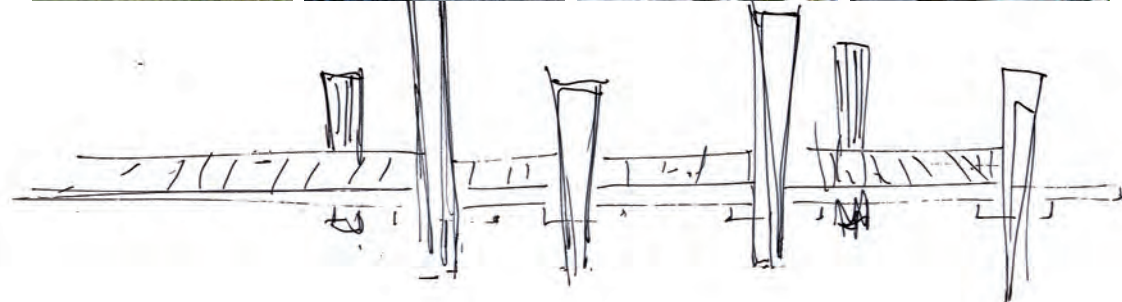
H₂O ...Indevillers!



- **H₂O, L'EAU AU COEUR DE LA COMMUNE.**
Ressource, énergie, touristique, loisirs, environnementale... Mettre en place des chantiers de nettoyage des rives etc...H₂O, une trame bleue et verte au coeur du village d'Indevillers : fontaine, jardins d'eau, rives urbaines....

Mais bien plus encore car le coeur urbain d'Indevillers est ... naturel ! De notre analyse, il ressort que la zone humide longtemps considérée comme une contrainte (terrain non constructible) porte en elle **des enjeux de territoire** .. majeurs pour le village et les habitants. Considérer ce secteur sous un autre regard...

LE COEUR DU VILLAGE, LA ZONE HUMIDE, QUI DEVIENT LE POUMON & LE COEUR, L'ORGANE VITAL DU VILLAGE.



- La Chave et la Fontaine. Notion patrimoniale forte. La fonction hydraulique a été anticipée lors des travaux d'AE réalisés par la commune. Vanne à proximité de l'ouvrage. Lieu majeur.
Sous la Goule, le bief de la Forge. Projet privé.

ENJEUX
CARACTERE
RESSOURCE
PATRIMOINE

INDEVILLERS RETROUVE SON ACCENT
UN SOUPIR EN MUSIQUE
UNE APOSTROPHE EN POÉSIE
UNE ADRESSE ...À TOUS
UNE GOUTTE PRÉCIEUSE

Programme de restauration de la zone humide.
Platelage et chemin de bois, l'espace se traverse et se respecte.
Indevillers assume un coeur vert et bleu, ses places et placettes convergent vers le chemin de bois.
Rives villageoises, rives végétales...

Restauration du petit patrimoine dédié à l'eau et remise en fonctionnement des ouvrages :
Fontaine
Lavoir





perspectives précieuses paysage partagé



PERSPECTIVES PRÉCIEUSES, VUES SOUS HAUTE PROTECTION...
DES BELVÉDÈRES OU SIMPLEMENT DES LIEUX ÉLUS... POUR UN COUP D'OEIL OU DAVANTAGE.

UN BANC, UNE BANQUETTE, UN BLOC ROCHEUX À L'ASSISE COURTOISE.... UNE BALANÇOIRE
MÊME SI L'ARBRE S'Y PRÊTE VOLONTIERS...

EN DIFFÉRENTS POINTS DE LA COMMUNE, DES LIEUX SONT CHOISIS, RÉPERTORIÉS, (PRÉ)
OCCUPÉS.
LES PAYSAGES SONT PARTAGÉS ET .. PROTÉGÉS.

planter un arbre fruitier
à chaque lieu ?

LE PRINCIPE

- les lieux élus (voir fiche action ci contre)
- Le mobilier doit être sommaire, opportun, le plus simple possible.
- Un signe de reconnaissance...

LES VARIATIONS

Des lieux éphémères ou des lieux qui se complètent...

L'idée peut également s'étoffer et sans marquage des sentiers
ni jalonnement des accès, devenir ...un jeu de piste.
Sur le site de la commune, le thème présenté, les coordonnées
GPS (longitude, latitude) et ... les plus belles photos transmises
par les promeneurs.

- **PERSPECTIVES PRÉCIEUSES**, ou soigner le détail des perspectives urbaines qui se parent de
fleurs des champs, tout comme le paysage lointain qui ménage ses surprises ! Perspectives
précieuses, vues sous haute protection... Des belvédères nomades, des lieux élus... des
assises opportunes.

«L'erreur est à la réalité, ce qu'un tableau de paysage est à une carte topographique, Dans la carte,
rien n'est à sa place apparente ; dans le paysage, rien n'est à sa place réelle ; mais l'un plaît, et l'autre
ne fait qu'instruire.».

Oeuvres, Stanislas Boufflers, éd. Pironnet, 1805, t. 2

N'y aurait-il pas là... matière à jouer ?

ENJEUX
PAYSAGE
TERRITOIRE
PATRIMOINE

FICHE ACTION

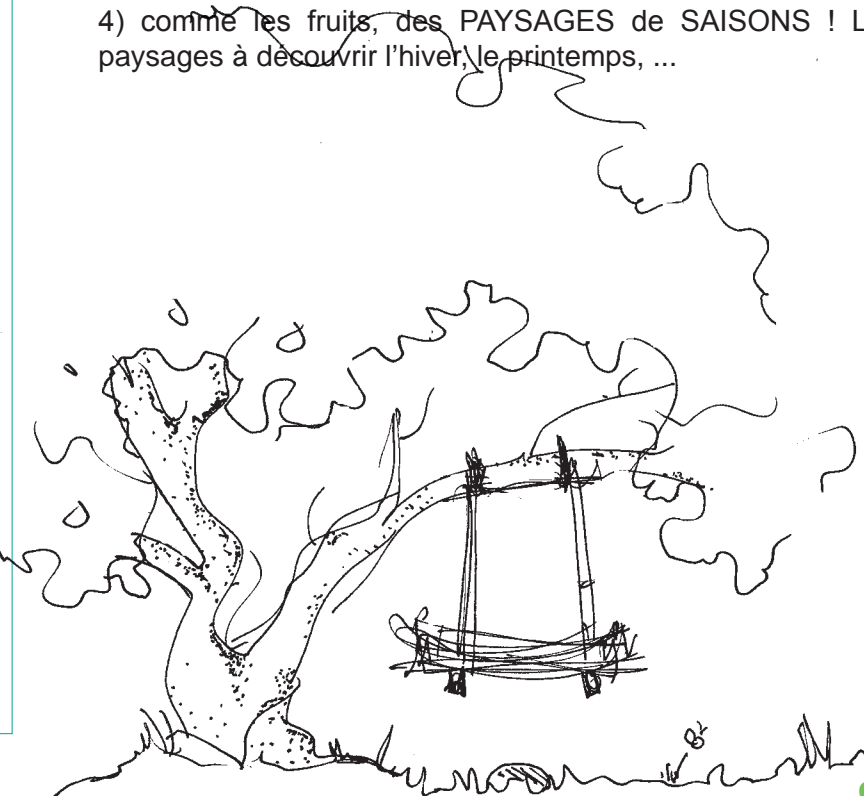
ACTION PARTICIPATIVE

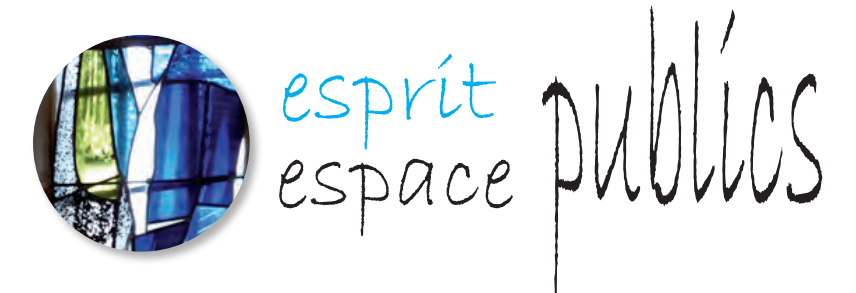
Organiser un PALMARÈS des «plus beaux coins à coup
d'oeil».
Appel à participation des Indevillers.

Un plan affiché en mairie, des épingles ou des aimants
Une notice et un règlement exposant les intentions et les suites
qui seront données.

Définir un thème pour classer les plus belles perspectives de
la commune :
A titre d'exemple :

- COMPOSITION (paysage construit, ligne de fuite, plans...).
Panoramas majeurs.
- ATMOSPHERE, ATMOSPHERE : paysage de proximité,
sensible, harmonie, ambiance.
- ASSOCIATIONS SAVOUREUSES, paysages gourmands
etc...
- comme les fruits, des PAYSAGES de SAISONS ! Les
paysages à découvrir l'hiver, le printemps, ...





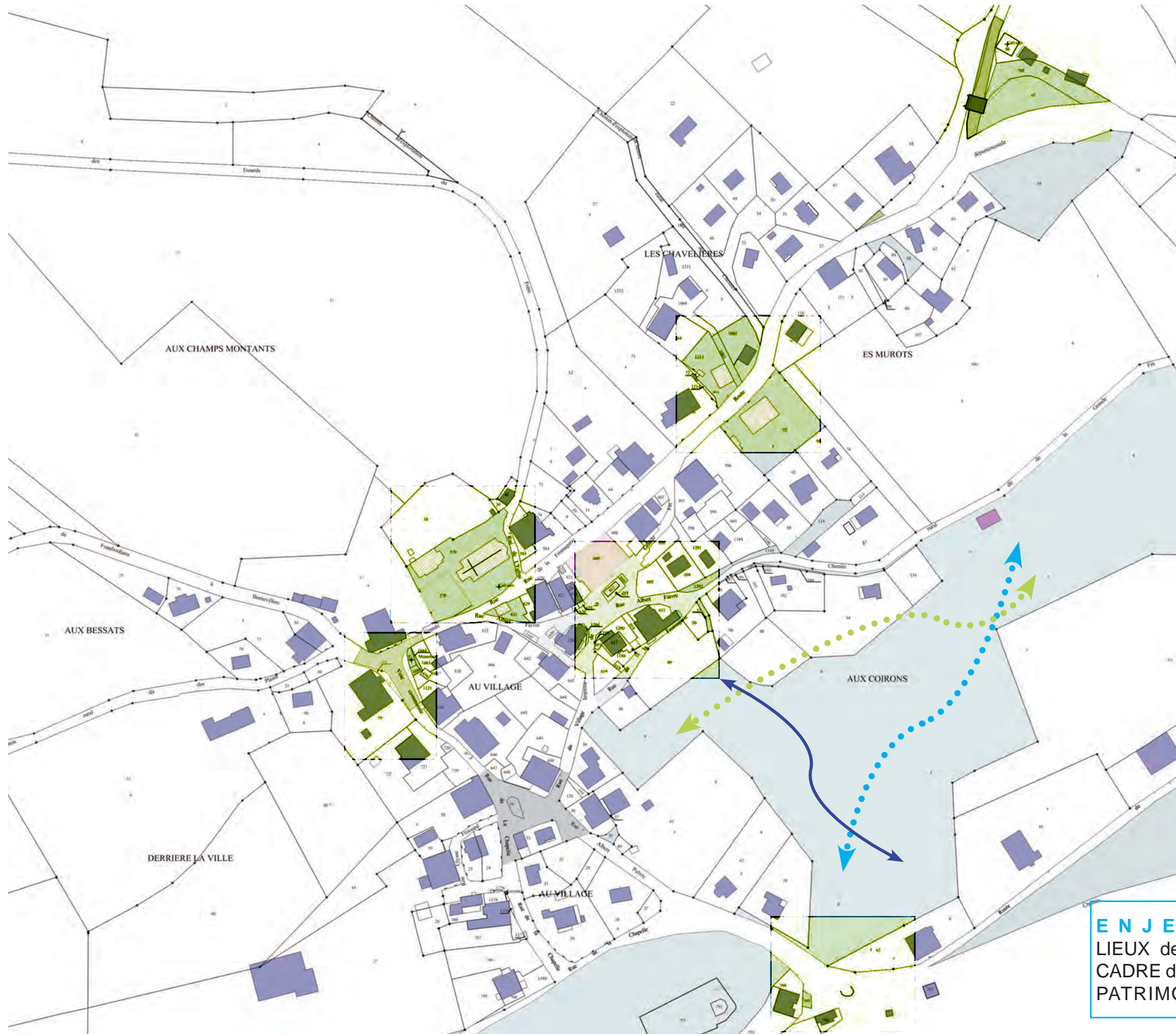
- **ESPACES PUBLICS, ESPRIT PUBLIC** (bistro, convivialité...).
Concevoir des lieux à vivre ou des lieux où vivre. ?
L'aménagement des espaces commence par une intention, un projet. Parce que les espaces partagés sont l'affaire de tous et de chacun, ils se doivent d'être conçus pour de multiples usages, et ils méritent d'être respectés !

Aménager reste un exercice stimulant et enrichissant, une oeuvre collective !

- AMO, assistance à maîtrise d'ouvrage : initier et formaliser les besoins
- MOE, maîtrise d'oeuvre : concevoir les projets
- Travaux, entreprises : réaliser les projets
- Maître d'ouvrage : le financeur et l'utilisateur principal. A ce titre le projet doit lui ressembler !

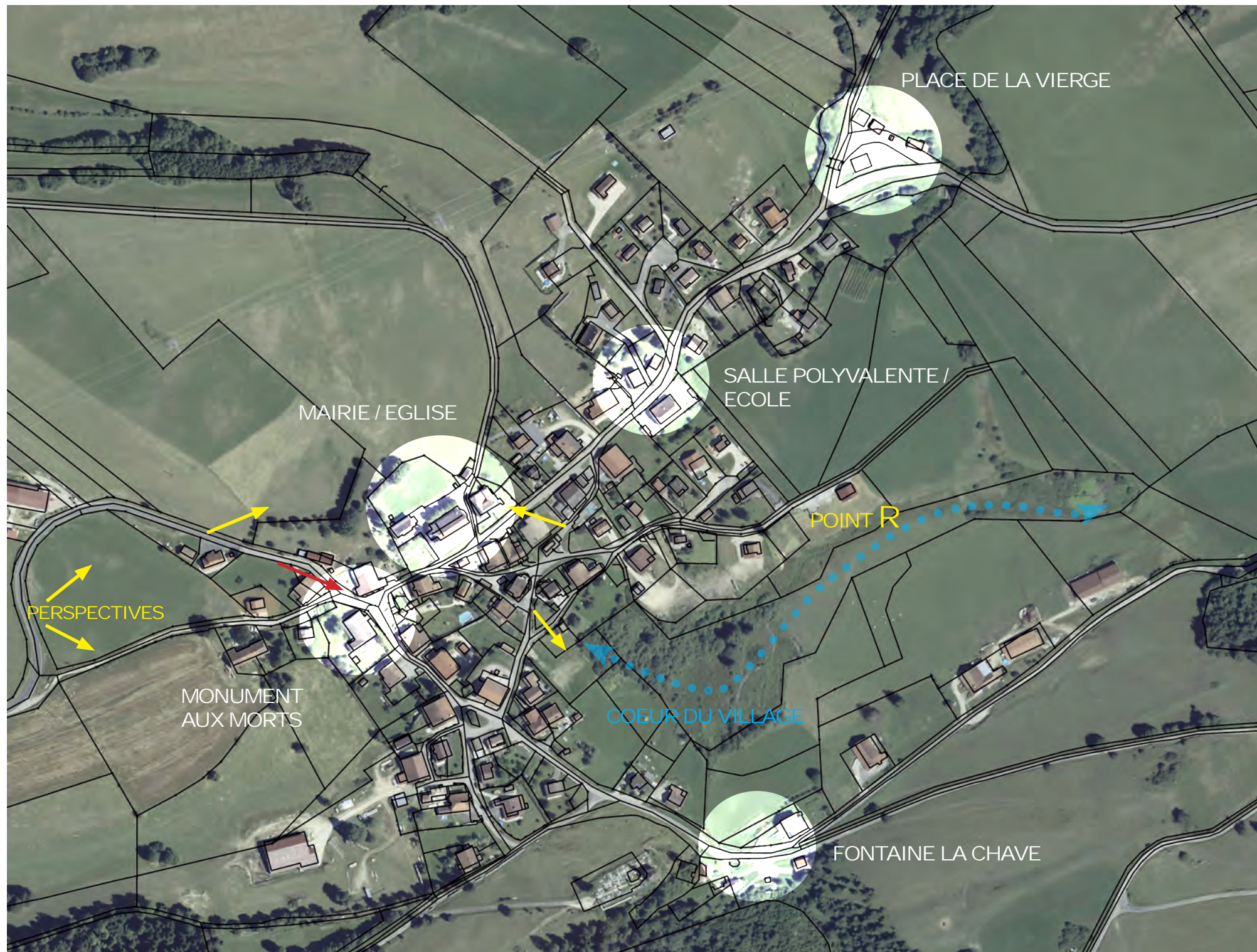


ENJEUX
LIEUX de VIE
CADRE de VIE
PATRIMOINE



5

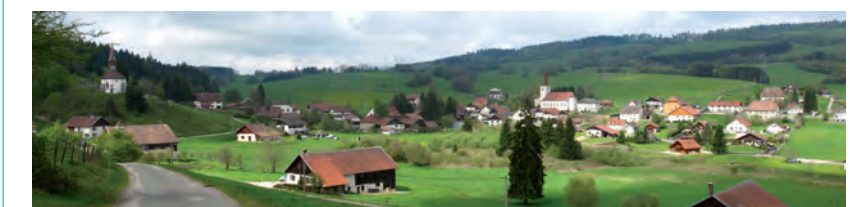
SECTEURS à PROJETS

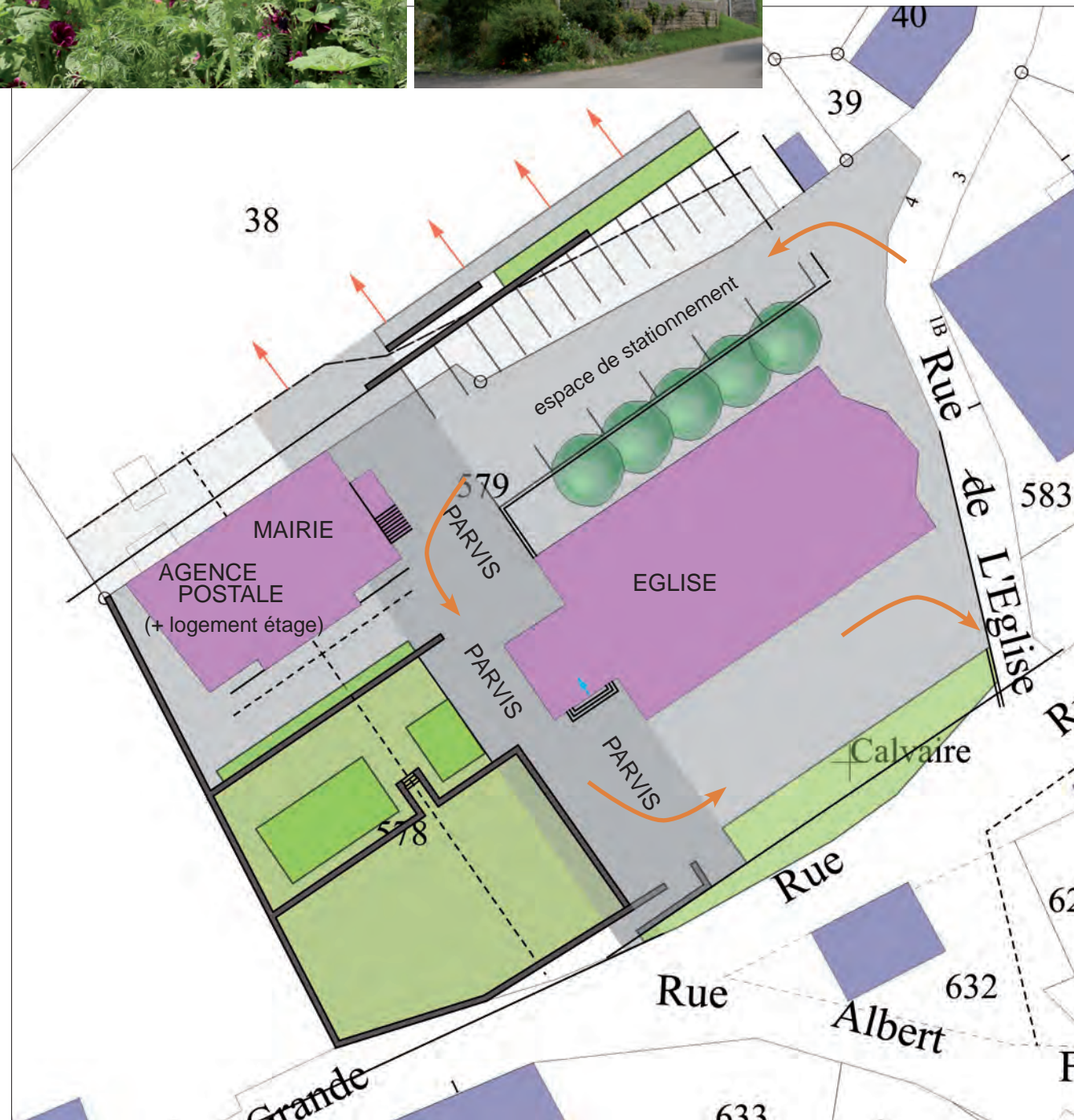


LES 5 SECTEURS PRIORITAIRES

- Mairie-Eglise.
- Monuments aux Morts, et entrée Ouest d'Indevillers.
- Salle polyvalente- Ecole.
- Fontaine Ronde de la Chave, et entrée Sud-Est d'Indevillers.
- Place de la Vierge, entrée Nord-Est d'Indevillers.

- Nous proposerons également une analyse prospective du coeur de village : H₂O coeur d'Indevillers.





MAIRIE ÉGLISE

ANALYSE

L'îlot Mairie-Eglise expose un ensemble très cohérent dans les perspectives lointaines. La mairie présente sa façade principale et de prestige au sud et vers le village.

Les habitants sont attachés au «tour d'Église» et la possibilité de pouvoir circuler sur l'ensemble de l'espace.

Derniers aménagements :

- Aménagement de la Mairie - Agence postale avec mise en accessibilité PMR
- Espace de stationnement d'une capacité d'une vingtaine de véhicules. Une ligne de Tilleuls à été coupée.

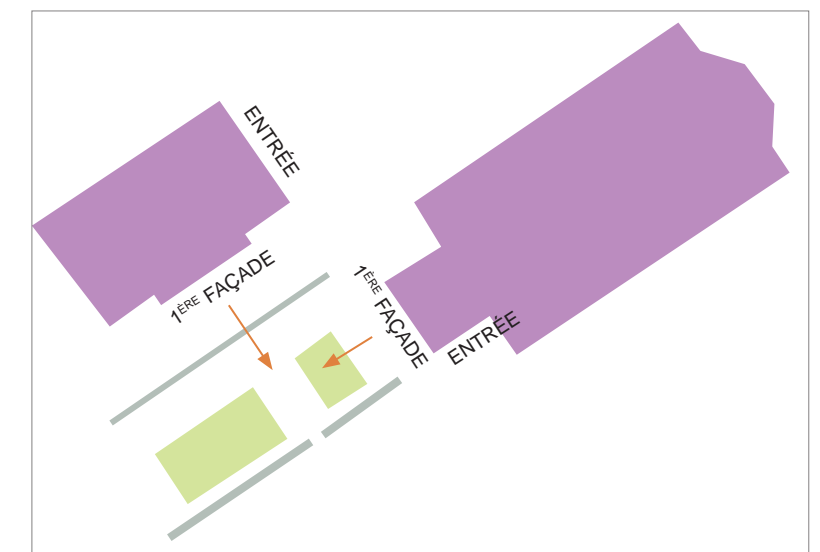
ORIENTATIONS

Valoriser le bâti par un revêtement noble et exploiter l'espace en totalité pour donner davantage d'aisance au site.

ESQUISSE

Une distorsion surprenante entre les façades principales ou attendues comme telles, et la réalité de distribution des bâtiments.

Peut-être est-ce là la base d'un parti d'aménagement, qui s'attachera à lier les espaces et le bâti par un parvis, tapis monumental en revêtement noble qui se déploie depuis la mairie jusqu'à l'église et même au village.



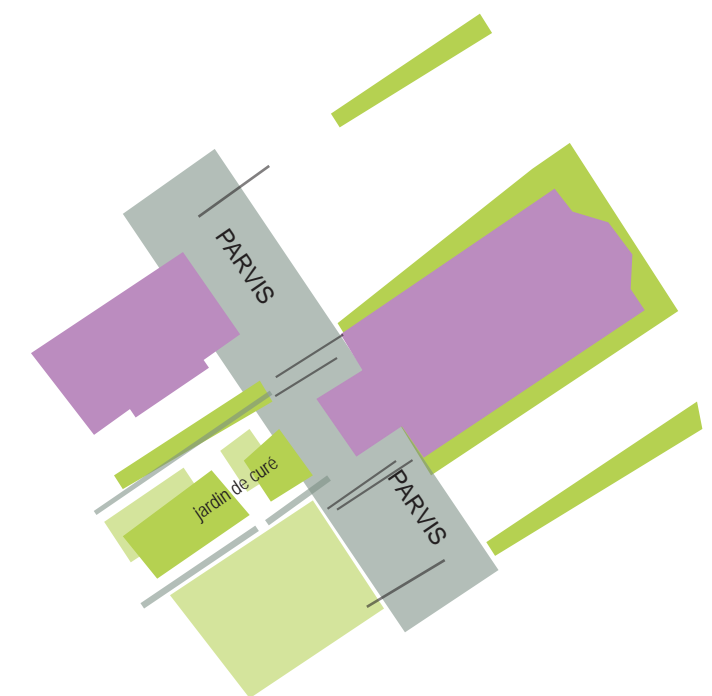
MAIRIE ÉGLISE

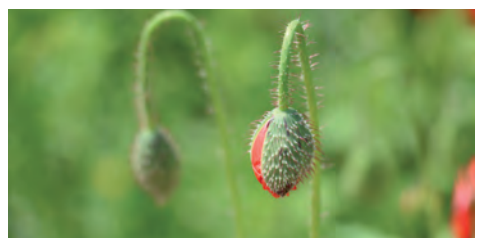
VARIANTE STRUCTURATION DU PARVIS CONSTRUCTION DU RELIEF MAINTIEN ACCESSIBILITÉ

Le parvis de l'église se déploie vers le jardin de curé. Une rampe s'élève sous une pergola vers la mairie et sa façade exposée au SUD.

Le parvis en matériaux nobles bénéficie alors d'une meilleure assise, s'élevant progressivement avec de larges emmarchements.

Cette variante permet de simuler un aménagement du PARVIS structuré par le relief : l'ensemble devient courtois tout en étant accessible aux PMR.





MAIRIE ÉGLISE

VARIANTE 2

Une autre variante, plus simple, simule un accès de plain pied sur la façade latérale afin d'asseoir l'église sur un socle végétal.



MAIRIE ÉGLISE



UN PROJET D'ECOQUARTIER ?

CONSTRUIRE DIFFÉREMMENT LE VILLAGE POUR LE FUTUR.

FONCTION

Réfléchir sur la fonction portée par cet îlot.

Si la fonction habitat est retenue, il conviendrait de se positionner sur un segment plus précis qui prenne en compte les besoins connus : jeunes ménages et primo-accédants, seniors...

FORME URBAINE

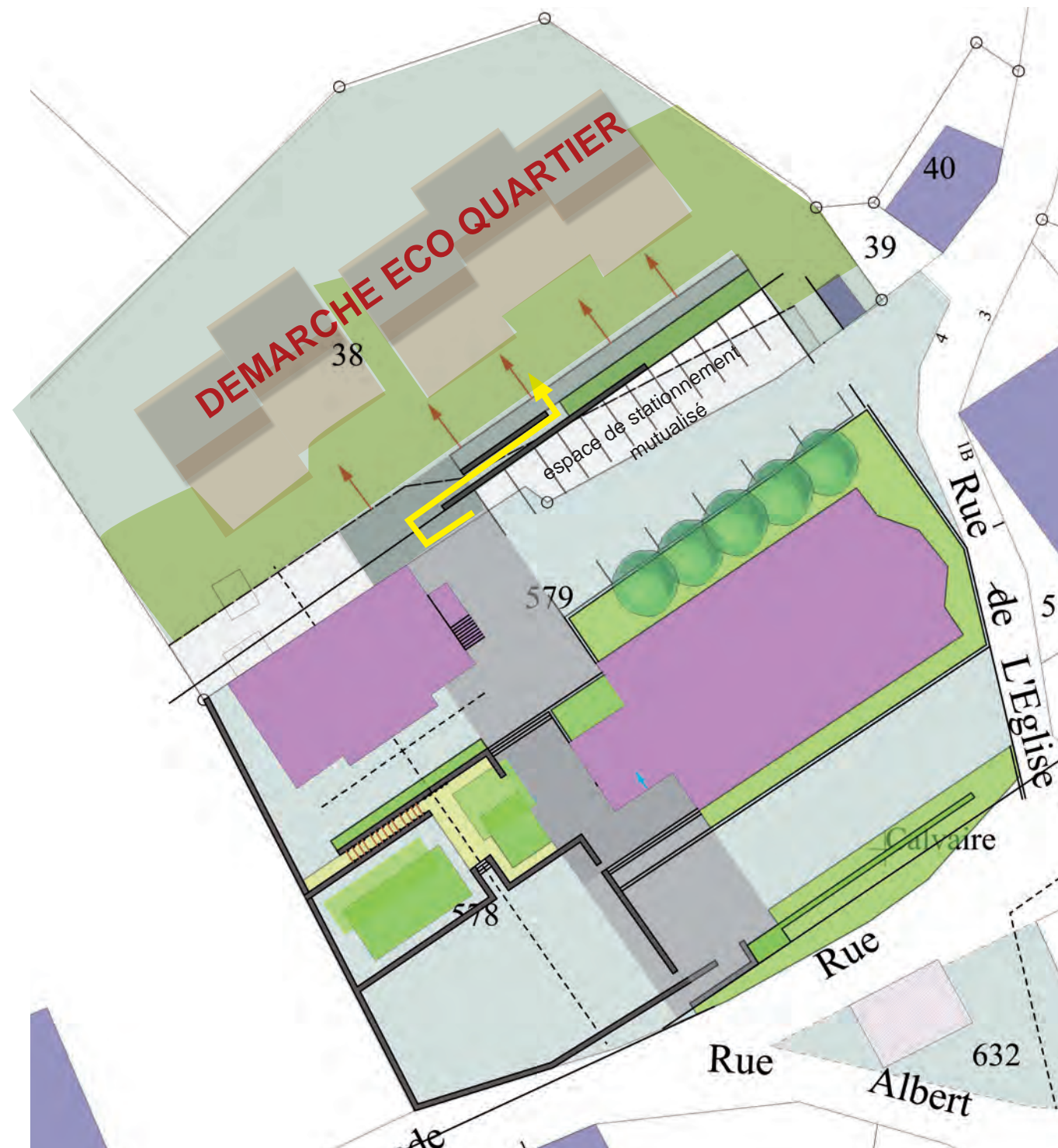
Une morphologie de « maisons de village » est à prioriser afin de renforcer la cohérence du quartier et de sa maille bâtie. Cette typologie est également économe en espace, en voirie (coût direct pour la collectivité et les futurs acquéreurs) et permet de concevoir des espaces privatifs plus adaptés et véritablement fonctionnels. Favoriser un parcellaire en profondeur, avec une partie mitoyenne du bâti.

La commune d'Indevillers pourrait réfléchir à un projet d'ECOQUARTIER pour cet îlot, au bénéfice des futurs accédants ou acquéreurs, mais également des habitants du village, dans l'information qui serait alors dispensée sur les thématiques associées (économie d'énergie et de ressources..).

En annexe : documents

Une démarche développement durable.
Une situation versant Sud, au coeur du village.

Un coût de voirie = 0 € pour le principe proposé



Une réflexion sur l'urbanisme de demain à Indevillers devra être amorcée car les enjeux de l'Etat incitent à une vision plus novatrice, plus maillée sur l'urbanisation en milieu rural.

La consommation de l'espace agricole est sous surveillance. Les lotissements ne sont plus la solution *sine qua non* de la fonction d'habitat.

Il faut réfléchir différemment, mieux.

Piste : un habitat plus économe en énergie, moins dispendieux en espace. Conçu comme tel, la solution architecturale est adaptée, séduisante.

Un habitat doit convenir aux besoins des résidents, hors ceux-ci évoluent au cours d'une vie. On parle désormais davantage d'itinéraire résidentiel qui s'adapte à la vie de chacun, aux possibilités, aux choix.



SALLE POLYVALENTE - ÉCOLE

ANALYSE

La salle communale occupe le rez-de-chaussée du bâtiment, avec un accès en façade principale.

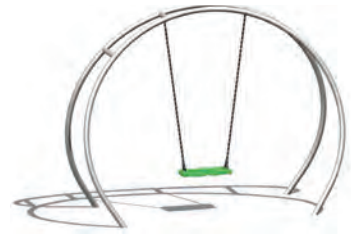
La salle polyvalente reste peu attractive pour les fêtes de famille notamment, pour des raisons de sécurité : les enfants jouent dans la rue ou en face dans la zone école : la traversée de la RD n'est pas rassurante pour les parents.

La salle polyvalente sert également pour des activités scolaires et extra-scolaires.

ESQUISSE

Une solution urbaine : l'espace traversant est un élément de liaison entre les deux structures école et salle de loisirs. La circulation sur la RD sera apaisée.

Un jardin et une cour enclose à l'arrière de la salle polyvalente (avec accès direct en rez-de-jardin) est une proposition pour maintenir les enfants à proximité du regard des parents et en tout état de cause, hors de la circulation.

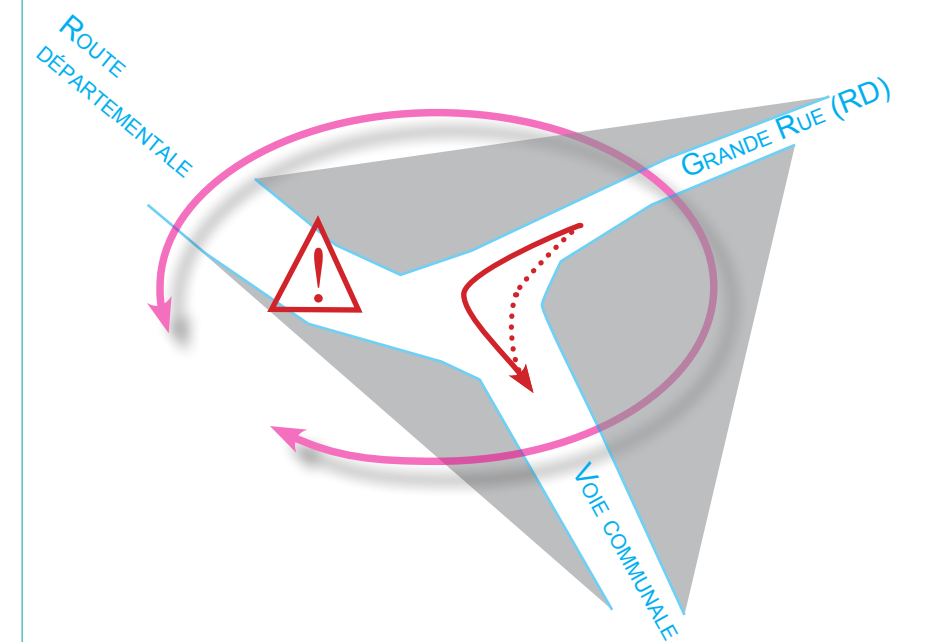


MONUMENT AUX MORTS

Le Monument aux Morts et l'entrée dans le village.

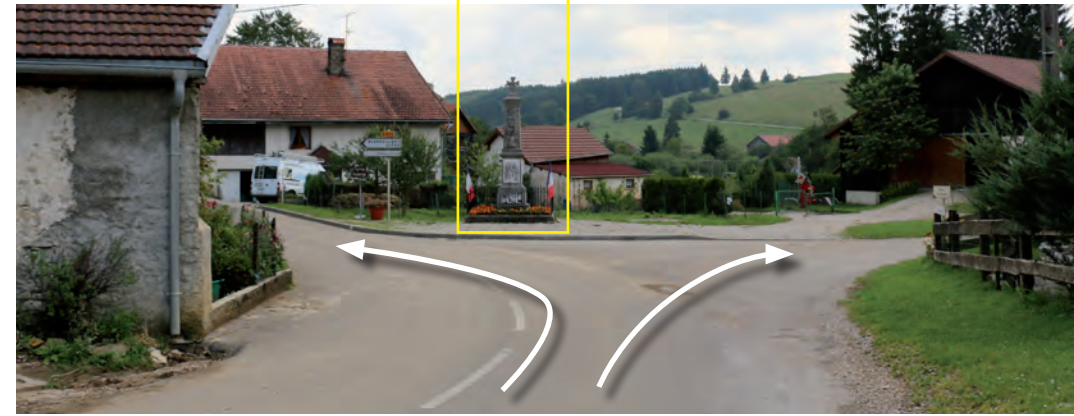
Le maître d'ouvrage souhaite conserver la largeur d'emprise de la voie communale pour permettre la giration et le croisement notamment de PL et engins agricoles.

Les conditions de sécurité, par manque de visibilité ont également été évoquées lors des différentes réunions. Il s'avère effectivement que les usagers venant du village (Grande Rue) et descendant sur la voie communale ont une très mauvaise visibilité des véhicules entrant dans le village par la RD.



Une solution globale doit être envisagée au niveau du carrefour :

- Traitement de l'espace public au niveau de la voie communale, en accompagnement du Monument aux Morts.
- Calibration du carrefour sur la route départementale.
- Prolongement de l'aménagement par le traitement qualitatif de la Grande Rue (séquence entre le Monument aux Morts et l'Ecole).



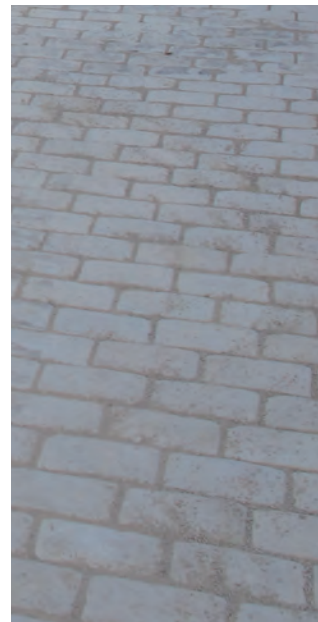
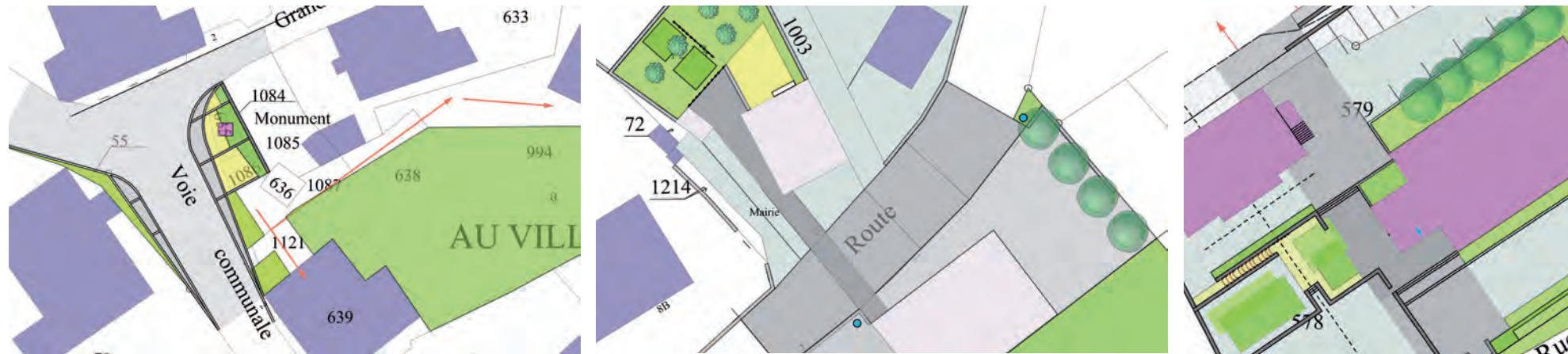
Légende

- espaces verts
- revêtement piéton (sable stabilisé ou béton désactivé)
- pavés circulables «chaussée» et bordure de rive à niveau
- voirie



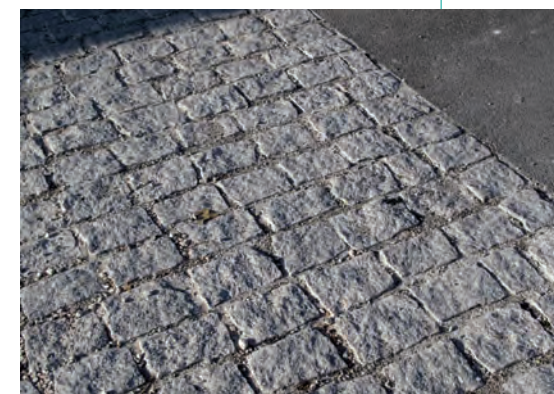
PALETTE DE MATERIAUX

Illustrations, non exhaustives



Le nuancier présente une palette de texture et matériaux envisageables dans le contexte d'Indevillers. Le choix définitif sera réalisé avec le Maître d'Oeuvre.

Observation : les revêtements modulaires (pavage, dallage etc...) doivent être choisis dans une MÊME GAMME. Il convient en effet d'éviter de mélanger et de s'en tenir à un SEUL matériau-référent (pierre calcaire reconstituée, pierre naturelle etc...) qui sera décliné en pavage, dalle, bordure ... Il peut être texturé en veinage bois ou des rappels en bois peuvent trouver leur place dans les aménagements (madrers). Des revêtement en couverture (résine, sable, enrobé..) sont complémentaires. Le platelage bois sera réservé au secteur central (H₂O Indevillers)



Photographies 1 à 3
Calcaire reconstitué - Bordures, pavés d'écurie, bloc marche.
Photographies 4 à 4 ; 7 et 8 : pavés de pierres naturelle sur chaussée.
Photographies 5 et 6 : résine sablée (piéton).

1	2	3
4	5	7
	6	8

FONTAINE LA CHAVE

ORIENTATIONS

Deux actions qui peuvent être réalisées successivement :
- Temps de la restauration de l'ouvrage : maçonnerie et hydraulique, avec pour objectif de remettre en fonctionnement la fontaine. Les travaux réalisés sur le réservoir ont été conçus dans cette intention.
- Temps d'aménagement des espaces extérieurs pour valoriser la fontaine de la Chave et donner du sens à cette entrée / sortie du village sous le signe de l'eau... (zone humide, vallée du Doubs...).

ESQUISSE

Un parvis de pavés de pierre se déploie devant la fontaine remise en eau. Sur la pente s'accroche des jardinets, collection de plantes des Lavandières, des simples aux multiples usages...

Un chemin de bois inviterait à la découverte de la zone humide, et permettrait d'accéder directement au coeur du village.

IMAGES DE RÉFÉRENCES



garance, saponaire...



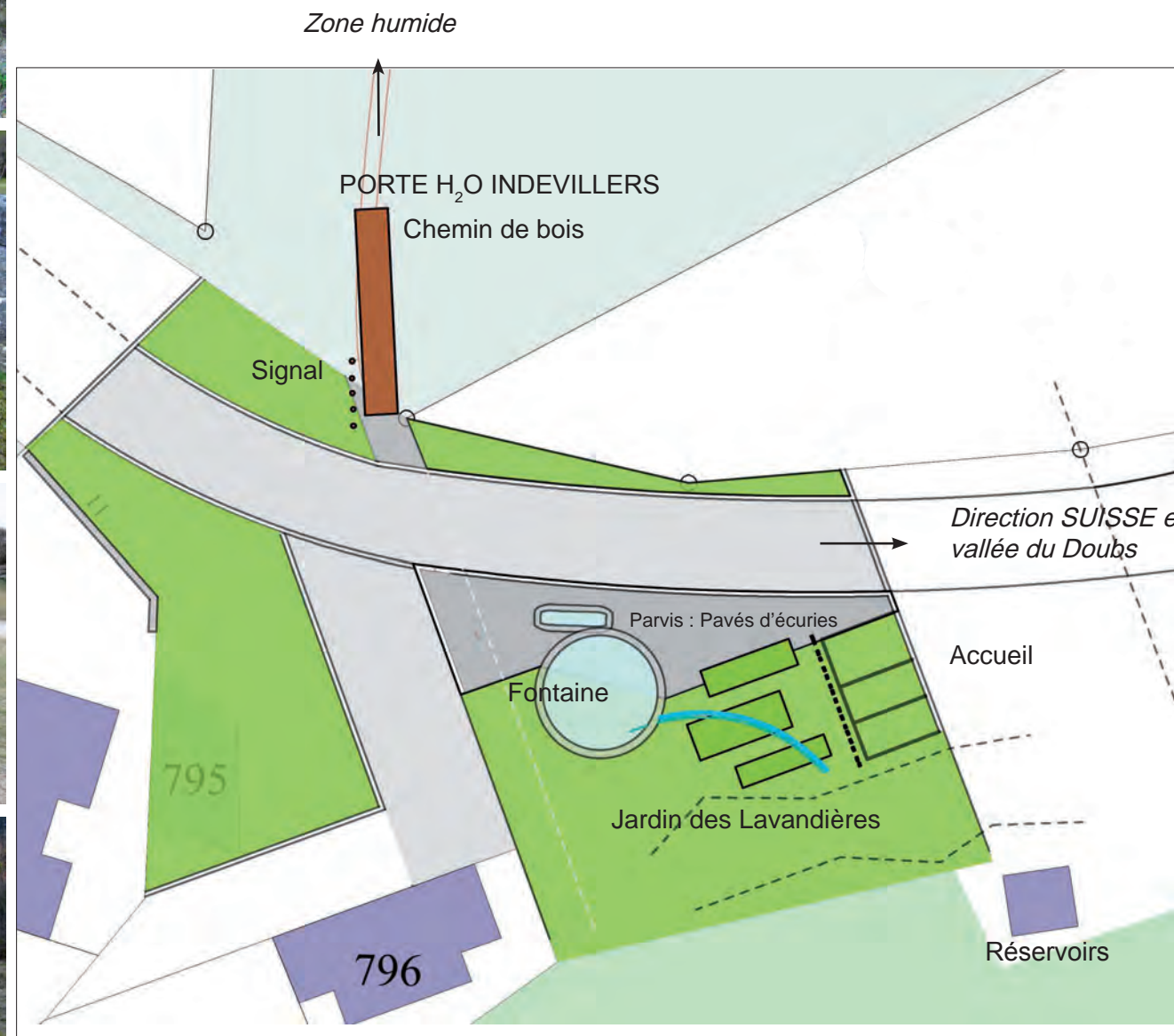
vagues de pavés rustiques

chemin de bois



ANALYSE

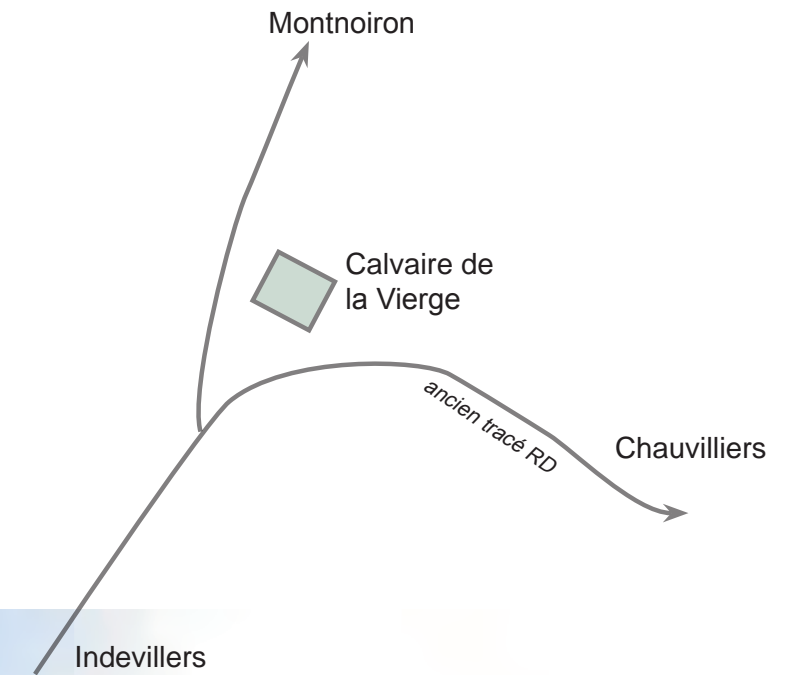
- Un lieu public dont il faut retrouver les limites légitimes.
- Une fontaine ronde : petit patrimoine.
- L'entrée du village depuis la Suisse
- Porte vers le coeur d'Indevillers



PLACE DE LA VIERGE

ANALYSE

L'espace regroupe des usages récréatifs et sportifs, généralement associatifs, mais pas exclusivement : chalets, jeu de quilles.
A l'origine de cet espace, une reprise du tracé de la route départementale qui a généré un délaissé. Auparavant le calvaire se situait naturellement « à la croisée des chemins ».



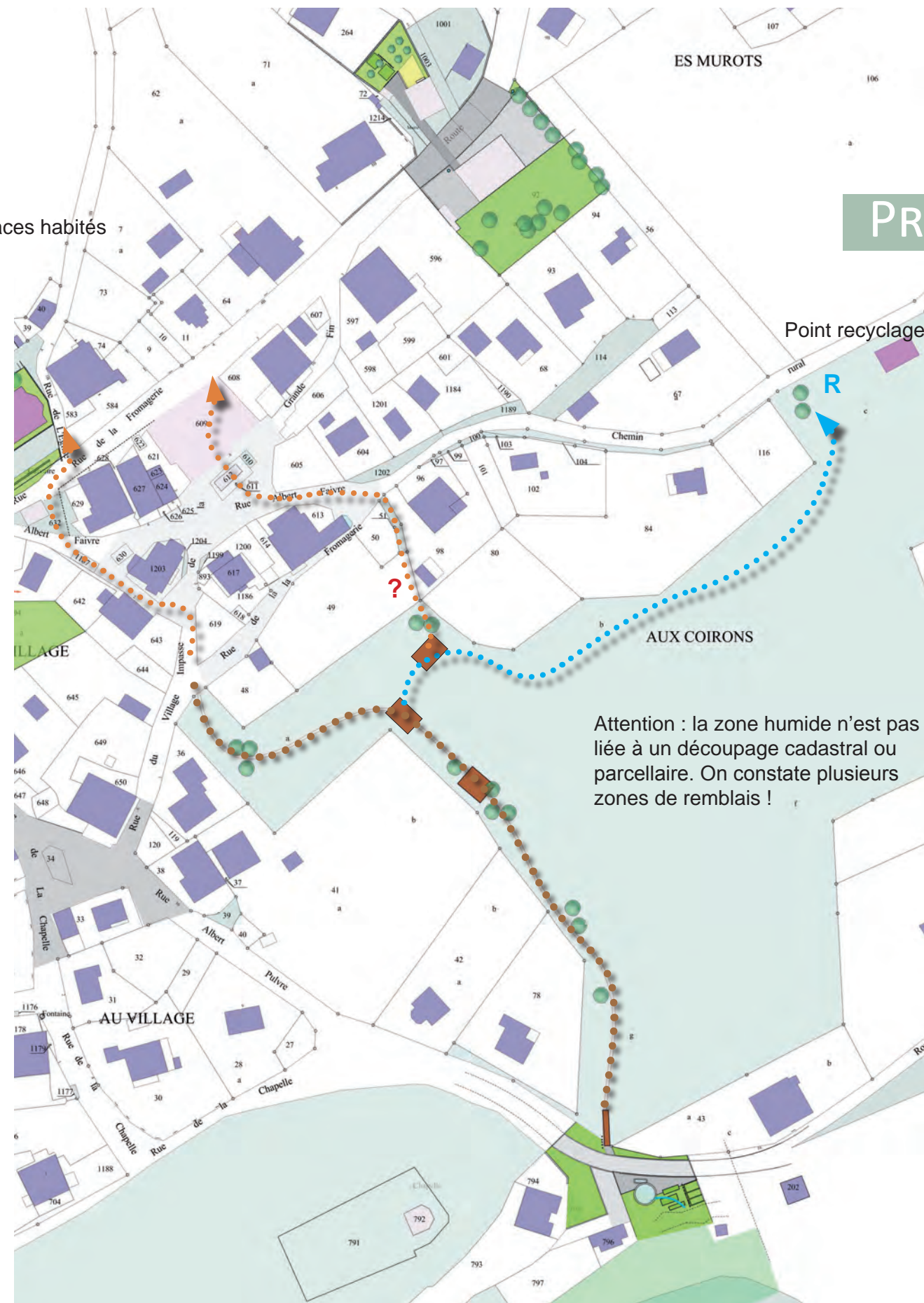
ESQUISSE

Le principe repose sur la mise en scène du calvaire avec la structuration de la voie menant à Montnoiron (effet de porte). Arbres fruitiers plantés de part et d'autre de la voie, en arrière-plan du calvaire et en vis-à-vis. Epaulement par une végétation arbustive.



Trame verte et bleue
La nature au village la nature au coeur des espaces habités

PROSPECTIVE COEUR de VILLAGE



Les enjeux

Coeur et identité d'Indevillers : La zone humide constitue un espace à préserver pour « services rendus ».

Service rendu aux habitants d'Indevillers

Service rendu à la Société

Service rendu à l'Environnement

Un projet à porter au niveau de la commune, de plusieurs communes ou de la Communauté de Communes

4 Enjeux :

- **Préservation** des ressources
- **Connaissance** du patrimoine naturel
- **Éducation** au développement durable
- **Accessibilité et mobilité**

Orientations :

Préserver la zone humide sur ses franges qui constituent l'espace le plus sollicité (remblaiement par apports de matériaux inertes, ..). Ces remblaiements ont été effectués progressivement ou en toute impunité car soustraient aux regards.

La zone humide, une contrainte ou une ressource ? Des réponses à apporter avec les éclairages des enjeux portés par l'état et relayés par les collectivités et les administrations : la trame verte et bleue, le développement durable, la nature en ville et la nature au coeur des espaces habités, qui ne sont pas uniquement dédiés aux grandes agglomérations mais également pertinents en milieu rural.

Lieu et espace dédié, DIDACTIQUE.

Un espace traversant en frange, pour relier les quartiers d'Indevillers, pour les piétons et vélos d'enfants.

Un espace didactique avec 3 entrées : l'une dédiée à l'eau, la seconde dédiée à la biodiversité, l'autre pour le développement durable et le recyclage des déchets !

Didactique !

PROSPECTIVE COEUR de VILLAGE



PRESERVER / RESTAURER / SURVEILLER

- INVENTAIRE / ÉTAT DES LIEUX ET DIAGNOSTIC DE LA ZONE HUMIDE, exposant la qualité constatée, les points de vigilance, menaces et perspectives. L'analyse doit argumenter le service rendu de ce lieu à la population.

- PLAN DE GESTION

Sur la base du diagnostic, élaborer une méthode d'évaluation et de surveillance de la dynamique du site : actions exogènes, actions endogènes.

- Délimitation et géo-référencement de la zone humide, des franges actives.
- Plan paysager et environnemental de référence
- Fiches actions sur l'ensemble des secteurs
- Calendrier

Formalisation

Étude à mener doit être confiée à une équipe intégrant des compétences environnementales (faune et flore milieux humides), de paysage et développement de projets territoriaux, projets de développement durable pouvant ainsi apporter des compétences fines et précises.

PROSPECTIVE COEUR de VILLAGE

SCÉNARIO 1 :

LES 3 PORTES DU COEUR DE VILLAGE

PORTE DES ECOCITOYENS



TRIER LES EMBALLAGES MENAGERS ET LES JOURNAUX/MAGAZINES PERMET DE LES RECYCLER ET AINSI D'ECONOMISER DES RESSOURCES NATURELLES.

SYCTOM

Recyclage des déchets - Plate-forme écocitoyenne

Pistes didactiques (pages suivantes)

Eau vive, eau captive.

Fontaine ronde de la Chave
Restauration de l'ouvrage hydraulique
Aménagement des abords
Jardin des lavandières

Pistes didactiques :

Eau potable, eau consommable, ressource et protection.

La zone humide : un écosystème dépendant de l'eau.
La tourbière, naissance, développement. Les plantes inféodées. Les plantes invasives.



Biodiversité ordinaire
Biodiversité extraordinaire

Pistes didactiques
Prolonger l'expérience des prairies et jachères fleuries et trouver d'autres lieux au coeur du village.

Concours photographiques : les insectes, les fleurs, les « nouvelles perspectives » dans le village...

Installer des gîtes à insectes, ruchers à abeilles sauvages,

La zone humide est un autre lieu de la biodiversité,



PROSPECTIVE COEUR de VILLAGE

SCÉNARIO 2 :

LES 4 PORTES DU COEUR DE VILLAGE



PORTE DES ECOCITOYENS

LE POINT R RECYCLAGE

Pas seulement un lieu de collecte mais un espace didactique, éducatif.

PISTES

A titre d'exemple, bien effectuer son tri, c'est déjà recycler personnellement tout ce qui peut l'être.

- L'intérêt du compostage.
- Jardin témoins : un jardin sans apport extérieur (sans intrant), un jardin avec du compost organique, un jardin avec des apports chimiques.
- Une expérimentation à mener avec les scolaires, le périscolaire permet d'aborder ... une attitude

Un moyen d'avoir une présence régulière sur le site.

Le point R ne doit pas être un lieu pour se débarrasser de l'encombrant mais un lieu vivant, stimulant, pédagogique.

Autres animations à mettre en place :

Tous éco-citoyens, tous concernés.

Un projet communal

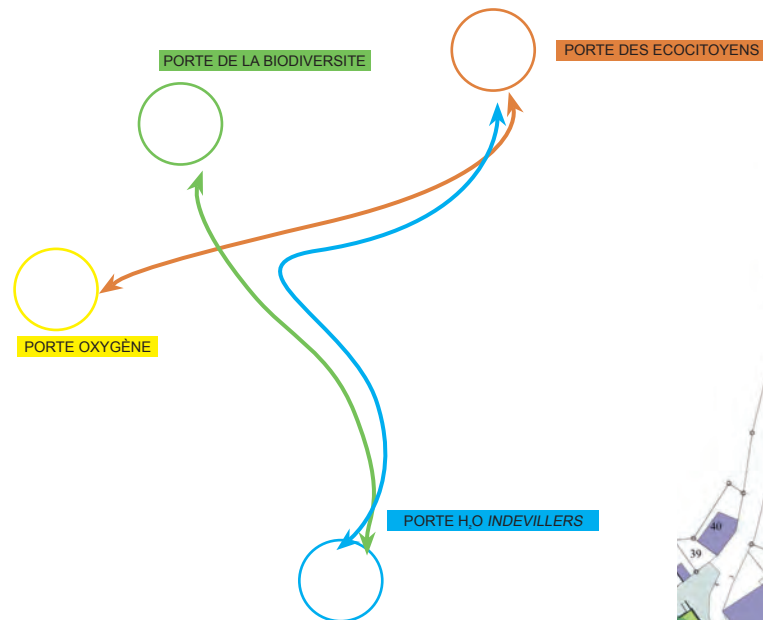
Un projet pluricommunal avec la mise en place d'une classe verte à destination des scolaires. Un local ou utilisation de la salle polyvalente, avec un accès aisé et rapide par les Murots.

....

Rudologia, Pôle compétences déchets (Lons le Saunier) : partenaires.

PORTE OXYGÈNE

Dans l'hypothèse où une solution est trouvée pour un quatrième accès, il semble alors intéressant de conserver la thématique sportive de la plate-forme existante avec une approche pédagogique liée au sport ou plus généralement à la motricité (qui peut être inter-générationnel !). Ainsi la porte Biodiversité serait implantée à proximité des prairies fleuries de la parcelle 609 (à compléter avec une jachère fleurie parcelle 1202).



Gîtes à insectes (exemples)



AUTRES ACTIONS à mener

LES PERSPECTIVES PRÉCIEUSES «URBAINES»

Découvrir le village sous de belles perspectives : ainsi, l'arrivée sur Indevillers par la RD 134, en venant de Courtefontaine, les Plains permet de découvrir une perspective emblématique du village dans son relief. Depuis la Chapelle, la perspective est également à préserver et à conduire dans le développement futur du village avec beaucoup d'attention. Une autre perspective marquante, se situe aux portes du village en montant vers la Closure.

LES ÉCARTS

Les ÉCARTS - HAMEAUX : Chauvillers, Montnoiron et Sous la Frête sont structurés.

Les PETITS ÉCARTS : les Essarts, les Prés du Mont, les Aleines, les Bandes, Bois Banal, Fuesse, le Moulin du Plain, Surmont constituent un habitat dispersé et pour les trois derniers, en situation frontalière avec la Suisse.

Le restaurant, le Moulin du Plain au bord du Doubs-frontière, peine à trouver une légitimité communale, par son éloignement d'Indevillers. Son accès est d'ailleurs indiqué depuis Trevillers.

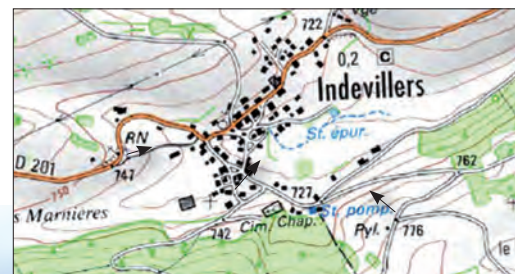
Toutefois certains des EcartS mériteraient un traitement des espaces publics lorsqu'ils sont identifiés et reconnaissables comme tels.

Ultérieurement, un document de planification permettra d'établir les choix et engagements de la commune pour ces écartS.

TRAITEMENT DES ABORDS DE LA CHAUSSÉE..

Exemple de traitement de bas-côtés :

1. Bordure basse de largeur 30 cm, solide, franchissable et marquant l'espace de voirie dans un village.
2. Bordure en barrette de pavés de 8 à 10 cm de largeur. Plus fragile cependant lors de franchissement (véhicules agricoles...)
3. Engazonnement avec armature de 4 rangs de pavés est une alternative intéressante, et adapté en milieu rural.



Remarque : Les projets ne sont pas présentés dans l'ordre de priorité mais selon la logique urbaine.

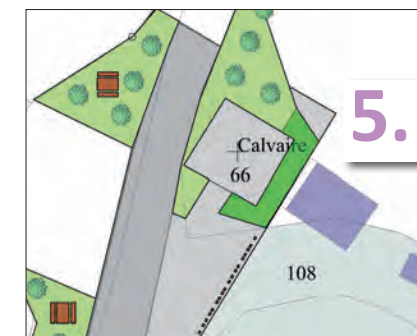
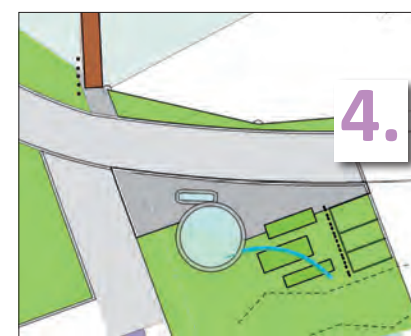
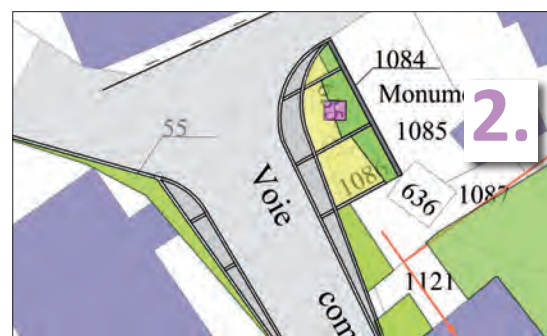


L'ordre opérationnel relève de la décision du Maître d'ouvrage. Pour la première phase, et selon les volontés exprimées dans les réunions, le projet du Monument aux Morts

Si la plupart des projets développés dans l'AMO concernent la commune et les habitants, usagers principaux, il n'en reste pas moins que certaines interventions pourraient bénéficier de compétences intercommunales, de structures et de ressources présentes et mutualisables (*).

APPROCHE FINANCIÈRE

Espace Mairie - Eglise - EcoQuartier (*)



● MAÎTRISE D'OEUVRE →



Monument aux Morts

Nous souhaitons proposer au maître d'ouvrage une formalisation particulière de la phase opérationnelle afin de s'ajuster au mieux aux capacités financières de la commune et aux possibilités qui peuvent apparaître.

Le programme proposé est forcément pluriannuel et doit pouvoir s'adapter et être réactif à des opportunités structurelles ou financières (appels à projets, lignes de financement exceptionnelles, recettes exceptionnelles, dynamique particulière...).

Autrement dit, la commune d'Indevillers doit être prête !

Pour les premiers temps de la phase opérationnelle «Maîtrise d'Oeuvre», nous envisageons d'élaborer pour la commune d'Indevillers un marché d'étude et de maîtrise d'oeuvre sous forme de «marché à bon de commande».

Cette procédure a l'avantage d'être souple pour le maître d'Ouvrage mais également structurée et cohérente pour la maîtrise d'oeuvre.

A cet effet, le programme financier est décomposé en plusieurs interventions, permettant des aménagements successifs dans le temps.

Espace Salle polyvalente - Ecole

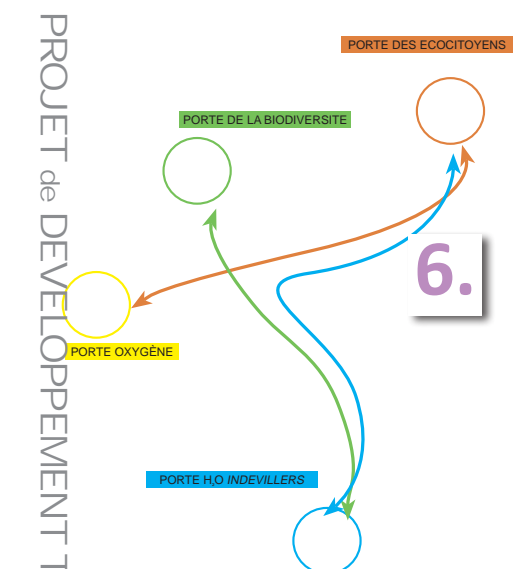
Fontaine de la Chave

Place de la Vierge

→ L'ensemble sera précisé dans le document programme.



URBANISME & HABITAT -
DOCUMENT DE PLANIFICATION



H₂O Coeur d'Indevillers (*)

APPROCHE FINANCIÈRE



MARCHE à BON de COMMANDE / Maîtrise d'oeuvre

Les marchés à bons de commande sont des marchés fractionnés conclus avec un ou plusieurs opérateurs économiques, exécutés au fur et à mesure des besoins par l'émission de bons de commande. Ils peuvent être conclus avec ou sans montant minimum et maximum pour une durée de principe de maximum quatre ans.

La forme du marché à bons de commande est utilisée lorsque l'acheteur ignore, au moment de la préparation (rédaction du CCTP) ou de la passation (mise en concurrence) le rythme, le volume et la survenance des besoins à satisfaire.

En d'autres termes, l'acheteur sait qu'il aura des besoins, mais il ne sait pas « ni quand, ni combien ».

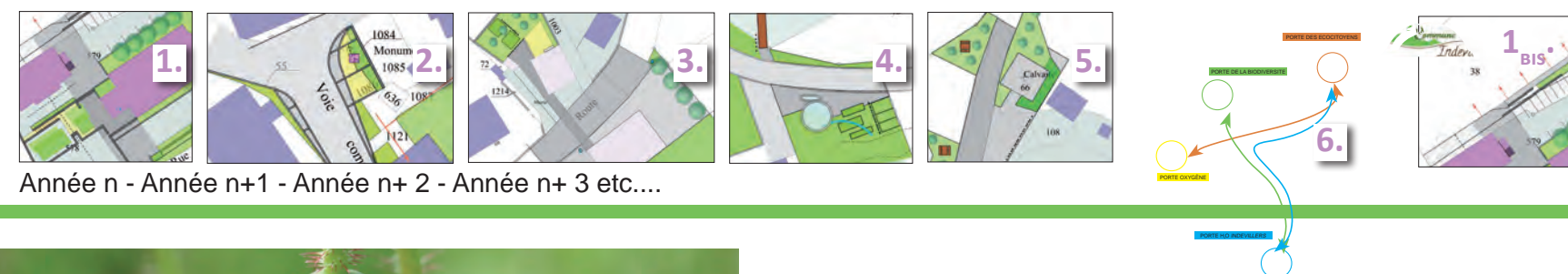
Tous les types de prestations peuvent faire l'objet de tels marchés, y compris les marchés de travaux, les marchés industriels, les marchés informatiques ou de prestations intellectuelles.

L'intérêt pour le maître d'ouvrage de contractualiser un MBC est de pouvoir s'ajuster aux ressources de la commune, tout en élaborant un programme pluriannuel structuré. Une maîtrise d'oeuvre reconductible lui assurera également une continuité dans la conception des ouvrages ainsi que dans le suivi.

Des prestations complémentaires peuvent également être prévues au MBC, comme des vacations de conseil, des réunions complémentaires, des montages de dossiers, assurant au maître d'ouvrage une expertise professionnelle. Le recours au marché à bons de commande permet aux acheteurs publics de réduire les coûts de procédure et de bénéficier de propositions financièrement plus avantageuses, vu le volume susceptible d'être commandé, que par la passation de marchés distincts et successifs.

Le maître d'oeuvre, quant à lui, devient contractuellement le référent concernant les opérations d'aménagement urbains prévues au cahier des charges, et apporte une réelle compétence technique et conceptuelle à des projets qu'ils soient ponctuels ou plus conséquents.

Compétences requises pour le choix du MOE : **PAYSAGE ET VRD**



Alternatives : Marché sans formalité préalable ou encore MAPA (Marché selon procédure adaptée)
Développement en phase programme.

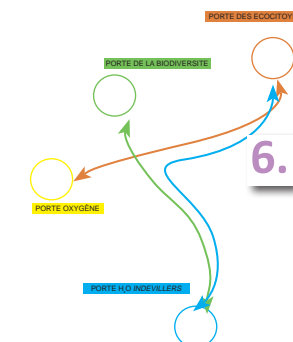
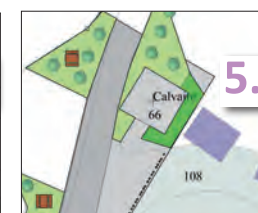
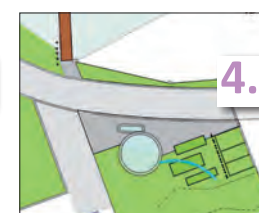
APPROCHE FINANCIÈRE

Estimation financière des travaux

AMO Indevillers

ESTIMATION 14/01/2015 ind 02

Synthèse / Coût estimatif des travaux	€ HT	
	Estimation haute	Estimation basse
Place Eglise Mairie	97 513,50 €	83 583,00 €
Monument aux Morts	25 812,00 €	20 000,00 €
Lavoir (aménagement et mise en eau)	27 000,00 €	25 000,00 €
Fontaine Chave OUVRAGE	15 960,00 €	13 680,00 €
Fontaine Chave ESPACE	29 662,50 €	25 425,00 €
Ecole Salle polyvalente	37 621,50 €	32 247,00 €
Salle Polyvalente PLATEAU RD	32 067,00 €	27 486,00 €
Zone Humide Loi sur eau + PG + Travaux	10 710,00 €	9 180,00 €
Chemin zone humide 1	43 638,00 €	37 404,00 €
Chemin zone humide complément 2	34 822,20 €	29 847,60 €
PORTES H2O Indevillers	29 505,00 €	25 290,00 €
Place Vierge	41 569,50 €	35 631,00 €
TOTAL Programme Indevillers	425 881,20 €	364 773,60 €
VARIANTE		
Eglise Mairie PMR - MINERAL	82 740,00 €	70 920,00 €
Eglise Mairie PMR - ESPACES VERTS	47 103,00 €	40 374,00 €



APPROCHE FINANCIERE

Place Eglise Mairie € HT	
Travaux 92 870,00 €	
Revêtement minéral	40 500,00 €
Structure piétons	12 180,00 €
Espaces verts	11 750,00 €
Mobilier ; Eclairage ambiance	4 900,00 €
Voirie revêtement	23 540,00 €
Etudes compléments 10 229,60 €	
Structure ouvrages	
Relevé topo	
MOE	
<i>hors enfouissement réseau, réseaux secs et humides</i>	

variante

Place Eglise Mairie PMR € HT	
Travaux MINERAL 78 800,00 €	
Revêtement minéral	44 100,00 €
Structure piétons	
Bloc marches / structure	10 800,00 €
Mobilier	2 500,00 €
Voirie revêtement	21 400,00 €
Etudes compléments 8 316,00 €	
Structure ouvrages	
Relevé topo	
MOE	
<i>hors enfouissement réseau, réseaux secs et humides</i>	

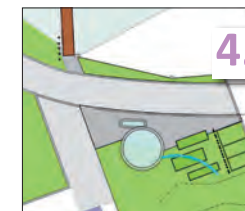


variante

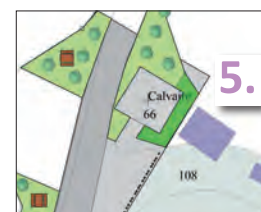
Place Eglise Mairie PMR € HT	
Travaux ESPACES VERTS 44 860,00 €	
Revêtement minéral	13 650,00 €
Espaces verts	11 270,00 €
Mobilier	17 540,00 €
Eclairage ambiance	2 400,00 €
Etudes compléments 3 043,00 €	
Structure ouvrages	
Relevé topo	
MOE	
<i>hors enfouissement réseau, réseaux secs et humides</i>	



Monument Morts € HT	
Travaux 28 680,00 €	
Revêtement minéral	19 080,00 €
Espaces verts	2 400,00 €
Mobilier, éclairage, muret	2 950,00 €
Murets	4 250,00 €
Etudes compléments 2 644,40 €	
Structure ouvrages	
Relevé topo	
MOE	
<i>hors enfouissement réseau, réseaux secs et humides</i>	



Fontaine la Chave € HT	
OUVRAGE 15 200,00 €	
Restauration ouvrage	8 500,00 €
Fontainerie	4 200,00 €
Eclairage	2 500,00 €
Etudes compléments 1 718,00 €	
EXE ouvrages	
Relevé topo	
MOE	
<i>hors enfouissement réseau, réseaux secs et humides</i>	



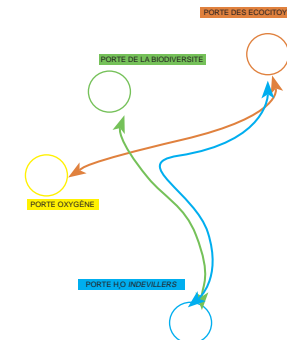
Place Vierge € HT	
Travaux 39 590,00 €	
Revêtement	25 590,00 €
Espaces verts	9 500,00 €
Mobilier	4 500,00 €
Etudes compléments 3 171,30 €	
Structure ouvrages	
Relevé topo	
MOE	
<i>hors enfouissement réseau, réseaux secs et humides</i>	

Fontaine la Chave € HT	
ESPACE 28 250,00 €	
Revêtement minéral	10 200,00 €
Bordures	12 740,00 €
Espaces verts	3 710,00 €
Mobilier	1 600,00 €
Etudes compléments 1 977,50 €	
Structure ouvrages	
Relevé topo	
MOE	
<i>hors enfouissement réseau, réseaux secs et humides</i>	

APPROCHE FINANCIÈRE



Ecole Salle Polyvalente		€ HT
Travaux		35 830,00 €
Revêtement		8 700,00 €
Espaces verts et cour		7 230,00 €
Jeux Mobilier		5 500,00 €
Murets etc		14 400,00 €
Etudes compléments		32 747,00 €
Structure ouvrages		
Relevé topo		
MOE		
<i>hors enfouissement réseau, réseaux secs et humides</i>		



Plateau trav Salle Polyvalente		€ HT
Plateau		30 540,00 €
Structure		15 120,00 €
Reprise chaussée enrobé		9 720,00 €
Bordure		5 700,00 €
Etudes compléments		1 827,00 €
Structure ouvrages		
Relevé topo		
MOE		
<i>hors enfouissement réseau, réseaux secs et humides</i>		

Chemin zone humide 1		€ HT
Liaison la Chave - Sport		
Travaux		41 560,00 €
Platelage		25 200,00 €
Chemin / Séquence		5 760,00 €
Garde corps et main courante		8 100,00 €
Mobilier signalétique		2 500,00 €
Etudes compléments		6 524,80 €
Structure ouvrages		
Relevé topo		
MOE		
<i>hors enfouissement réseau, réseaux secs et humides</i>		

Chemin zone humide 2		€ HT
Liaison Point R		
Travaux		33 164,00 €
Platelage		16 800,00 €
Chemin / Séquence		4 864,00 €
Garde corps et main courante		9 000,00 €
Mobilier signalétique		2 500,00 €
Etudes compléments		3 584,76 €
Structure ouvrages		
Relevé topo		
MOE		
<i>hors enfouissement réseau, réseaux secs et humides</i>		

H2O Cœur d'Indevillers		€ HT
ZONE HUMIDE		
Etudes compléments		4 700,00 €
Etude loi sur eau		
Plan de Gestion		
et suivi travaux		
Travaux		5 500,00 €
Génie végétal		5 500,00 €
Intervention manuelle milieu fragile		

H2O Cœur d'Indevillers		€ HT
PORTES, signalétiques et aménagements dédiés		
Travaux		28 100,00 €
Placettes		5 100,00 €
Espaces verts		8 000,00 €
Mobilier et accessoires		15 000,00 €
Etudes compléments		2 748,00 €
Structure ouvrages		
Relevé topo		
MOE		
<i>hors enfouissement réseau, réseaux secs et humides</i>		